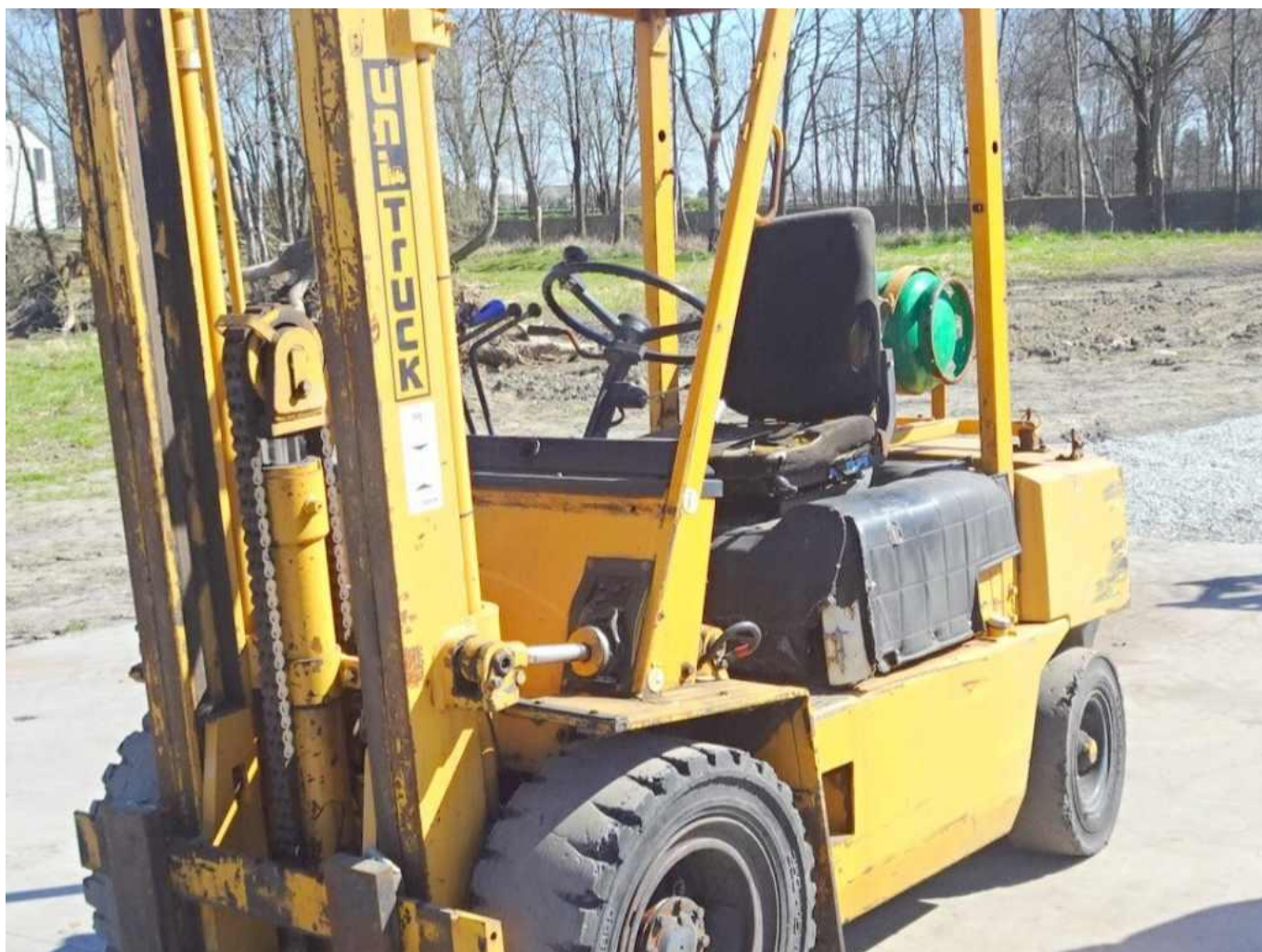


## RAPORT TECHNICZNY

---

Zamawiający raport:	CAR ARENA Ul. Budowlanych 7, 62-081 Baranowo
Numer zlecenia:	62/02/04/2025/CarArena STANDARD
Wykonawca raportu:	Przemysław Kaluźny
Przedmiot raportu:	Wózek widłowy Komatsu FG25
Nr fabryczny:	Brak danych
Data sporządzenia raportu:	09-04-2025r
Wartość rynkowa:	



## Cel i przeznaczenie raportu

W dniu 07-04-2025r. przeprowadzono oględziny przez rzeczoznawcę: Krzysztof Frąszczak w/w maszyny zgodnie ze zleceniem numer 62/02/04/2025/CarArena STANDARD. Zleceniodawca zlecił przygotowanie wyceny maszyny celem jej sprzedaży.

## Przedmiot raportu.

Przedmiotem raportu jest wózek widłowy Komatsu FG25 wykorzystywany w transporcie bliskim i magazynowaniu towarów o znacznej masie. Znajduje zastosowanie w magazynach, fabrykach, głównie przy pracach na zewnątrz.

### Dane identyfikacyjne i parametry techniczne:

Nazwa:	Wózek widłowy
Producent:	Komatsu
Typ/model:	FG25
Numer fabryczny:	Brak danych
Rok produkcji:	1985
Czas pracy:	4069h (odczytany z licznika)
Udźwig:	2500kg
Wysokość podnoszenia:	300cm
Zasilanie:	LPG
Wymiary:	Szerokość całkowita: 1 150 mm Wysokość konstrukcyjna: 2 110 mm
Masa własna:	Ok 3500kg

### Informacje dotyczące stanu technicznego i dokumentacji

Do oględzin przedmiot okazano na otwartej przestrzeni, nie zabezpieczony przed działaniem czynników atmosferycznych.

Podczas oględzin uruchomiono wózek. Praca silnika nie budzi zastrzeżeń. Wykonano próbę podstawowych ruchów roboczych bez obciążenia – nie stwierdzono nieprawidłowości. Istnieje ryzyko wykrycia wad i niesprawności podczas pracy pod obciążeniem.

Stwierdzono uszkodzenia o charakterze eksploatacyjnym w postaci zabrudzenia, zarysowań. Ponadto elementy obłachowania noszą liczne ślady korozji. Szczegółowy stan zobrazowany w dokumentacji zdjęciowej.

Ogumienie wyeksploatowane.

Tabliczka identyfikacyjna nieczytelna, nie odnaleziono numeru seryjnego na elemencie stałym. W związku z czym dane opisane w tabeli powyżej przyjęto na podstawie informacji widniejących w wyspecjalizowanych witrynach internetowych. Nie można wykluczyć iż mogą wystąpić rozbieżności.

Nie okazano żadnej dokumentacji do urządzenia. Brak informacji odnośnie UDT.

## Podsumowanie

Stan wizualny oraz techniczny przedmiotowego urządzenia na dzień oględzin określa się jako przeciętny.

## Wnioski

W wyniku przeprowadzonych oględzin oraz zgodnie z notowaniami rynkowymi podobnych maszyn jak również wiedzą własną rzeczoznawcy wartość rynkowa omawianej maszyny została ustalona na kwotę:

## Zastrzeżenia ograniczające

Sporządzający niniejszy raport/opinię zastrzega, że:

- Niniejszy raport służy wyłącznie do oszacowania wartości rynkowej przedmiotu wyceny i nie może być wykorzystywany do żadnego innego celu, niż wymieniony powyżej. W szczególności raport nie może stanowić podstawy do oceny cech i stanu wycenianego obiektu przy jego zakupie.
- Rzeczoznawca nie bierze na siebie odpowiedzialności za wady ukryte (prawne i fizyczne) oraz ewentualne skutki wynikające z dalszego użytkowania przedmiotu raportu, a także za skutki wykorzystania samej wyceny.
- Powyższy raport nie jest ekspertyzą stanu technicznego przedmiotu wyceny i za taką nie może być uznawany, w szczególności nie może być traktowany jako gwarancja sprzedaży przedmiotu raportu za oszacowaną wartość.
- Niniejszy raport nie może być publikowany w całości w jakimkolwiek dokumencie bez zgody wykonawców i bez uzgodnienia z nimi formy i treści takiej publikacji.
- Wycenę przeprowadzono w oparciu o badanie organoleptyczne wycenianego obiektu. Nie prowadzono badań diagnostycznych oraz weryfikacji warsztatowej przedmiotu wyceny.
- Niniejszy raport został sporządzony na podstawie oględzin przedmiotu w warunkach występujących w miejscu jego udostępnienia.
- Nie badano poprawności i/lub budowy numerów identyfikacyjnych/seryjnych obiektu oraz nie weryfikowano prawdziwości danych obiektu.

## Załączniki

Dokumentacja zdjęciowa poniżej.

























































